

# CAHIERS DE LA CÉRAMIQUE DU VERRE ET DES ARTS DU FEU

REVUE TRIMESTRIELLE

SIÈGE SOCIAL : SOCIÉTÉ DES AMIS DU MUSÉE NATIONAL DE CÉRAMIQUE  
SÈVRES (HAUTS-DE-SEINE)

## S O M M A I R E

NUMÉRO 39 1967

Éditorial . . . . . 161

La manufacture de Bourg-la-Reine. Faïences et  
porcelaines tendres (1772-1804) . . . . . 162  
par GENEVIÈVE LE DUC

Pâtes de verre d'Henry Cros (1840-1907) . . . 176  
par ANNE-MARIE BELFORT

La céramique contemporaine aux récents  
concours de Faenza . . . . . 188  
par GIUSEPPE LIVERANI

Premier concours national de céramique  
Vallauris 1966. . . . . 199  
par ANDRÉ PECKER

LES ARTS DU FEU DANS LE MONDE avec la collaboration de :

J. NINE BONIFAS, MARIE-MARGUERITE DE CEVINS, ROSEMARIE FRANZ, MADELEINE GAUME, ANDRÉ PECKER, page 202

comprenant la reproduction d'œuvres de JEAN LUGASSY, NOËLLE MALAURIE, PITHOU,  
ÉTIE VAN REES, DAN SABATAY, LOUIS THIERRY

et le compte rendu de l'Assemblée générale  
des Amis du Musée National de Céramique. Juin 1966

*En couverture* : Grès de Mohy. Haut. 68 cm  
Grand Prix de Vallauris 1966

PRIX DE CE NUMÉRO : 28 F

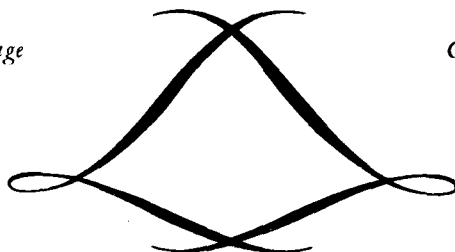
*avec une plaquette sur les Biscuits de Sèvres.*

*Conditions d'abonnement en dernière page*

*Conditions d'abonnement en dernière page*

### ABONNEMENTS

France 60 F  
Étranger 70 F

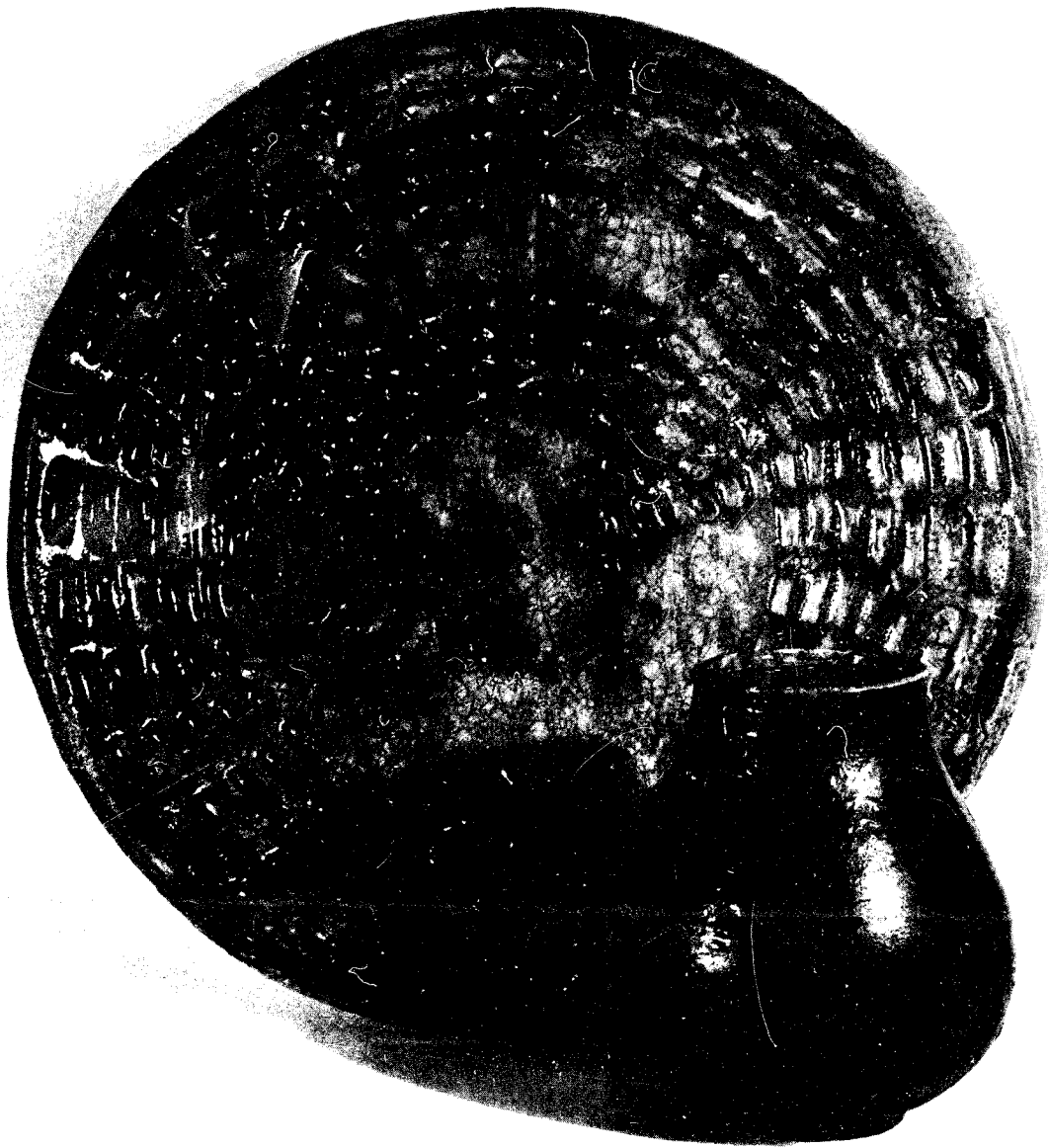


### EMBOITAGES

France 15 F  
Étranger 18 F

Adresser toute votre correspondance à la « Société des Amis du Musée National de Céramique », Sèvres (Hauts-de-Seine)

*Droits de reproduction réservés pour tous pays, pour tous les textes et illustrations de ce numéro. Copyright 1967 by « Cahiers de la Céramique, du Verre et des Arts du Feu ». Sauf accord contraire, les manuscrits et documents ne sont pas rendus, et ne peuvent faire l'objet d'une réclamation. Les articles n'engagent que la responsabilité de leurs auteurs.*



DAN SABATAY. Pot et plat. Diam. 50 cm.

### DAN SABATAY

La fréquentation passionnée des plus grands musées de céramique antique et classique éveilla chez le jeune DAN SABATAY (qui poursuivait, d'autre part, de très sérieuses études) un impérieux besoin de se consacrer, lui aussi, à la merveilleuse aventure qu'est la création des formes et de leur décor, suivant son intuition et en rejetant tout esprit de vulgarité.

La charmante *galerie Odeur du Temps* à Paris a servi de cadre à l'une de ses premières expositions, prouvant une fois encore combien une œuvre de conception moderne, à condition d'être de qualité, trouve sa place parmi un mobilier et des objets anciens.

DAN SABATAY est résolument pour la ligne pure et la matière épaisse et généreuse.

Ses grands plats circulaires sont parfois cloisonnés dans la masse ou s'ornent d'un décor abstrait en relief.

L'émail, généralement craquelé, rompt sa monotonie d'une surimpression d'oxydes qui tendent à décorer, patiner et vieillir à la fois une matière qui pourrait sembler trop récente. Le résultat est excellent.

Très réussis également ces vases bien proportionnés, aux émaux évoquant les poteries chinoises anciennes.

Plus moderne est ce jeu d'échecs monumental qui pourrait n'être pas déplacé dans un jardin où les pions sont devenus des formes géométriques abstraites, sobrement émaillées, et nous voyons fort bien DAN SABATAY dirigeant son talent vers des sculptures ou des panneaux architecturaux, restant fidèle à la beauté pure et bien équilibrée.

Nous le suivrons avec plaisir.

MADELEINE GAUMÉ